

ZAŁĄCZNIKI PROJEKTU BUDOWLANEGO

1. INFORMACJE DOTYCZĄCE BEZPIECZEŃSTWA I OCHRONY ZDROWIA

2. OPINIE, UZGODNIENIA, POZWOLENIA I INNE DOKUMENTY



JEDNOSTKA PROJEKTOWA:	 <p>KB Projekt Bartosz Kikul ul. Żołnierska 45 10-560 Olsztyn</p>
INWESTOR:	 <p>Gmina Purda Purda 19 11-030 Purda</p>
NAZWA ZAMIERZENIA BUDOWLANEGO:	Przebudowa drogi w Klebarku Małym
ADRES I KATEGORIA OBIEKTU BUDOWLANEGO:	Powiat olsztyński , Gmina: Purda , Obręb: Klebark Mały Kategoria obiektu budowlanego: IV, XXV, XXVI
IDENTYFIKATORY DZIAŁEK EWIDENCYJNYCH:	281410_2.0008.235/5

EGZ. 1

ZAŁĄCZNIKI PROJEKTU BUDOWLANEGO

1. INFORMACJE DOTYCZĄCE BEZPIECZEŃSTWA I OCHRONY ZDROWIA

2. OPINIE, UZGODNIENIA, POZWOLENIA I INNE DOKUMENTY

JEDNOSTKA PROJEKTOWA:		KB Projekt Bartosz Kikul ul. Żołnierska 45 10-560 Olsztyn		
INWESTOR:		Gmina Purda Purda 19 11-030 Purda		
NAZWA ZAMIERZENIA BUDOWLANEGO:	Przebudowa drogi w Klebarku Małym			
ADRES I KATEGORIA OBIEKTU BUDOWLANEGO:	Powiat olsztyński , Gmina: Purda , Obręb: Klebark Mały Kategoria obiektu budowlanego: IV, XXV, XXVI			
IDENTYFIKATORY DZIAŁEK EWIDENCYJNYCH:	281410_2.0008.235/5			
ZESPÓŁ AUTORSKI	IMIĘ I NAZWISKO	SPECJALNOŚĆ I NUMER UPRAWNIEŃ BUDOWLANYCH	DATA OPRACOWANIA	PODPIS
Projektant branży drogowej	mgr inż. Piotr Tyszkiewicz	Do projektowania bez ograniczeń w specjalności drogowej Nr uprawnień: WAM/0127/POOD/10	10.2024	
Projektant branży telekomunikacyjnej	mgr Arkadiusz Wiszniewski	Do projektowania w ograniczonym zakresie w spec. telekomunikacyjnej Nr uprawnień: WAM/0149/ZOOT/05	10.2024	
Opracował	mgr inż. Bartosz Kikul	-	10.2024	
				EGZ. 1

Spis treści

I.	CZĘŚĆ OPISOWA	3
1.	PODSTAWA OPRACOWANIA	3
2.	ZAKRES I KOLEJNOŚĆ REALIZACJI ROBÓT DLA CAŁEGO ZAMIERZENIA BUDOWLANEGO:	3
3.	WYKAZ ISTNIEJĄCYCH OBIEKTÓW BUDOWLANYCH.....	4
4.	PRZEWIDYWANE ZAGROŻENIA	4
5.	SPOSÓB PROWADZENIA INSTRUKTAŻU PRACOWNIKÓW PRZED PRZYSTĄPIENIEM DO REALIZACJI ROBÓT SZCZEGÓLNIE NIEBEZPIECZNYCH.....	7
6.	WSKAZANIE ŚRODKÓW TECHNICZNYCH I ORGANIZACYJNYCH, ZAPOBIEGAJĄCYCH NIEBEZPIECZEŃSTWOM WYNIKAJĄCYM Z WYKONYWANIA ROBÓT BUDOWLANYCH W STREFACH SZCZEGÓLNEGO ZAGROŻENIA ZDROWIA LUB W ICH SĄSIEDZTWIE	7

I. CZĘŚĆ OPISOWA

1. PODSTAWA OPRACOWANIA

- Projekt zagospodarowania terenu.
- Rozporządzenie Ministra Infrastruktury z dnia 23.06.2003r. w sprawie informacji dotyczącej bezpieczeństwa i ochrony zdrowia (Dz. U. z 2003 r. poz. 1126).
- Rozporządzenie Ministra Infrastruktury z dnia 6 lutego 2003 r. w sprawie bezpieczeństwa i higieny pracy podczas wykonywania robót budowlanych (Dz. U. z 2003 r. poz. 401).
- Rozporządzenie Ministra Pracy i Polityki Socjalnej z dnia 26 września 1997 r. w sprawie ogólnych przepisów bezpieczeństwa i higieny pracy (Dz. U. z 1997 r. poz 844).

2. ZAKRES I KOLEJNOŚĆ REALIZACJI ROBÓT DLA CAŁEGO ZAMIERZENIA BUDOWLANEGO:

Przedmiotem zamierzenia budowlanego jest przebudowa drogi gminnej w Klebarku Małym, na terenie województwa warmińsko-mazurskiego, powiat olsztyński, gmina Purda, obręb 0008 Klebark Mały na działce nr 235/5.

Budowa obejmuje następujące elementy robót:

- roboty przygotowawcze
- roboty ziemne
- przebudowa/budowa sieci uzbrojenia terenu
- roboty odwodnieniowe
- podbudowy
- nawierzchnia

KOLEJNOŚĆ WYKONYWANIA ROBÓT

1.1. Zagospodarowanie placu budowy

1.2. Roboty ziemne (wykonanie koryt pod konstrukcje nawierzchni)

1.3. Zabezpieczenie i przebudowa elementów uzbrojenia terenu kolidujących z przebiegiem drogi.

1.4. Roboty drogowe.

1.5. Roboty wykończeniowe.

3. WYKAZ ISTNIEJĄCYCH OBIEKTÓW BUDOWLANYCH

Na działce pasa drogowego występuje podziemne i nadziemne uzbrojenie terenu:

- sieci elektroenergetyczne,
- sieci gazowe,
- sieci telekomunikacyjne.

4. PRZEWIDYWANE ZAGROŻENIA

Zagrożenia mogące występować przy realizacji w/w robót:

- uszkodzenie ciała osób postronnych w wyniku zetknięcia z ruchomymi częściami sprzętu mechanicznego, wpadnięcia do wykopu (koryta) lub stoczenia się ze skarpy ,
- uszkodzenie ciała pracowników w wyniku zetknięcia się z pracującym sprzętem

W szczególności w trakcie wykonywania poszczególnych prac należy zwrócić szczególną uwagę na zachowanie następujących warunków i zasad:

1 . Zagospodarowanie placu budowy

Zagospodarowanie terenu budowy wykonuje się przed rozpoczęciem robót budowlanych, co najmniej w zakresie:

- a) wyznaczenia stref niebezpiecznych,
- b) wykonania dróg,
- c) doprowadzenia energii elektrycznej oraz wody
- d) urządzenia składowisk materiałów i wyrobów

Dla pojazdów używanych w trakcie wykonywania robót budowlanych należy wyznaczyć i oznakować miejsca postojowe na terenie działki inwestora.

Szerokość dróg komunikacyjnych na placu budowy lub robót powinna być dostosowana do używanych środków transportowych.

Drogi na placu budowy powinny być utrzymane we właściwym stanie technicznym.

Należy zapewnić dostateczną ilość wody zdatnej do picia pracownikom zatrudnionym na budowie oraz do celów higieniczno - sanitarnych, gospodarczych i przeciwpożarowych.

Dopuszczalne jest korzystanie z istniejących na terenie budowy pomieszczeń i urządzeń higieniczno – sanitarnych inwestora, jeżeli przewiduje to zawarta umowa.

Na terenie działki inwestora powinny być wyznaczone oznakowane, utwardzone i odwodnione miejsca do składania materiałów i wyrobów.

Składowiska materiałów, wyrobów i urządzeń technicznych należy wykonać w sposób wykluczający możliwość wywrócenia, zsunienia, rozsunięcia się lub spadnięcia składowanych wyrobów i urządzeń.

Materiały drobnicowe powinny być ułożone w stosy o wysokości nie większej niż 2,0 m, a stosy materiałów workowanych ułożone w warstwach krzyżowo do wysokości nieprzekraczającej 10 – warstw.

Opieranie składowanych materiałów lub wyrobów o płoty, słupy napowietrznych linii elektroenergetycznych, konstrukcje wsporcze sieci trakcyjnej lub ściany obiektu budowlanego jest zabronione.

Teren budowy powinien być wyposażony w sprzęt niezbędny do gaszenia pożarów, który powinien być regularnie sprawdzany, konserwowany i uzupełniany, zgodnie z wymaganiami producentów i przepisów przeciwpożarowych.

Ilość i rozmieszczenie gaśnic przenośnych powinno być zgodne z wymaganiami przepisów przeciwpożarowych.

2 . Roboty ziemne.

Zagrożenia występujące przy wykonywaniu robót ziemnych:

- potrącenie pracownika lub osoby postronnej łyżką koparki przy wykonywaniu robót na placu budowy lub w miejscu dostępnym dla osób postronnych (brak wygradzenia strefy niebezpiecznej).

Roboty ziemne powinny być prowadzone na podstawie projektu określającego położenie instalacji i urządzeń podziemnych, mogących znaleźć się w zasięgu prowadzonych robót.

Wykonywanie robót ziemnych w bezpośrednim sąsiedztwie sieci, takich jak:

- elektroenergetyczne,
- telekomunikacyjne,

powinno być poprzedzone określeniem przez kierownika budowy bezpiecznej odległości w jakiej mogą być one wykonywane od istniejącej sieci i sposobu wykonywania tych robót. W

czasie wykonywania robót ziemnych miejsca niebezpieczne należy ogrodzić i umieścić napisy ostrzegawcze.

W czasie wykonywania wykopów w miejscach dostępnych dla osób niezatrudnionych przy tych robotach, należy wokół wykopów pozostawionych na czas zmroku i w nocy ustawić balustrady zaopatrzone w światło ostrzegawcze koloru czerwonego.

Poręcze balustrad powinny znajdować się na wysokości 1,10 m nad terenem i w odległości nie mniejszej niż 1,0 m od krawędzi wykopu.

Wykopy o ścianach pionowych nieumocnionych, bez rozparcia lub podparcia mogą być wykonywane tylko do głębokości 1,0 m w gruntach zwartych, w przypadku gdy teren przy wykopie nie jest obciążony w pasie o szerokości równej głębokości wykopu.

Składowanie urobku, materiałów i wyrobów jest zabronione:

- w odległości mniejszej niż 0,60 m od krawędzi wykopu, jeżeli ściany wykopu nie są obudowane oraz jeżeli obciążenie urobku jest nie przewidziane w doborze obudowy,
- w strefie klina naturalnego odłamu gruntu, jeżeli ściany wykopu nie są obudowane.

Ruch środków transportowych obok wykopów powinien odbywać się poza granicą klina naturalnego odłamu gruntu.

W czasie wykonywania robót ziemnych nie powinno dopuszczać się do tworzenia nawisów gruntu.

Zakładanie obudowy lub montaż rur w uprzednio wykonanym wykopie o ścianach pionowych i na głębokości powyżej 1,0 m wymaga tymczasowego zabezpieczenia osób klatkami osłonowymi lub obudową prefabrykowaną.

3 . Maszyny i urządzenia techniczne użytkowane na placu budowy.

Zagrożenia występujące przy wykonywaniu robót budowlanych przy użyciu maszyn i urządzeń technicznych:

- pochwycenie kończyny górnej lub kończyny dolnej przez napęd (brak pełnej osłony napędu),
- potrącenie pracownika lub osoby postronnej łyżką koparki przy wykonywaniu robót na placu budowy lub w miejscu dostępnym dla osób postronnych (brak wygrodzenia strefy niebezpiecznej),
- porażenie prądem elektrycznym (brak zabezpieczenia przewodów zasilających urządzenia mechaniczne przed uszkodzeniami mechanicznymi).

Maszyny i inne urządzenia techniczne oraz narzędzia zmechanizowane powinny być montowane, eksploatowane i obsługiwane zgodnie z instrukcją producenta oraz spełniać wymagania określone w przepisach dotyczących systemu oceny zgodności.

Maszyny i inne urządzenia techniczne, podlegające dozorowi technicznemu, mogą być używane na terenie budowy tylko wówczas, jeżeli wystawiono dokumenty uprawniające do ich eksploatacji.

Wykonawca, użytkujący maszyny i inne urządzenia techniczne, niepodlegające dozorowi technicznemu, powinien udostępnić organom kontroli dokumentację techniczną – ruchową lub instrukcję obsługi tych maszyn lub urządzeń.

Operatorzy maszyn budowlanych, kierowcy wózków i innych maszyn o napędzie silnikowym powinni posiadać wymagane kwalifikacje.

Stanowiska pracy operatorów maszyn lub innych urządzeń technicznych, które nie posiadają kabin, powinny być:

- zadaszone i zabezpieczone przed spadającymi przedmiotami,
- osłonięte w okresie zimowym.

5. SPOSÓB PROWADZENIA INSTRUKTAŻU PRACOWNIKÓW PRZED PRZYSTĄPIENIEM DO REALIZACJI ROBÓT SZCZEGÓLNIE NIEBEZPIECZNYCH

Przed przystąpieniem do realizacji robót pracownicy zostaną przeszkoleni wg Instrukcji stanowiskowych BHP. Szkolenia stanowiskowe zostaną wpisane do Książki szkolenia stanowiskowych stanowiącej fragment Instruktażu stanowiskowego BHP.

6. WSKAZANIE ŚRODKÓW TECHNICZNYCH I ORGANIZACYJNYCH, ZAPOBIEGAJĄCYCH NIEBEZPIECZEŃSTWOM WYNIKAJĄCYM Z WYKONYWANIA ROBÓT BUDOWLANYCH W STREFACH SZCZEGÓLNEGO ZAGROŻENIA ZDROWIA LUB W ICH SĄSIEDZTWIE

a) przy pracach w wykopach:

- przestrzegać badań i pomiarów gruntu oraz całej infrastruktury podziemnej,
- wygrodzić teren, oznakować miejsca niebezpieczne, ustawić poręcze ochronne, właściwie oświetlić obszar wykopu oraz teren wokół niego,
- zapewnić bezpieczny kąt pochylenia skarp,

Przebudowa drogi w Klebarku Małym.

- dobrać właściwie materiały na umocnienie ścian: bale, rozpory, zakładki,
- składować materiały w bezpiecznej odległości od krawędzi wykopu,
- wykonać spadek terenu do odpływu wód opadowych w pasie przylegającym do krawędzi skarpy.

b) przy pracach sprzętem zmechanizowanym:

- maszyny, urządzenia i sprzęt, które podlegają dozorowi technicznemu powinny posiadać dokumenty uprawniające do ich eksploatacji;
- przestrzegać należy dopuszczalnych parametrów takich jak: nośność, udźwig, ciśnienie i temperatura uwidocznione przez trwałe napisy;
- ruchome części mechanizmów sprzętu zmechanizowanego muszą być wyposażone w osłony zapobiegające wypadkom;

W przypadku prowadzenia robót o charakterze szczególnym należy przestrzegać odrębnych zasad bezpieczeństwa określonych przepisami lub indywidualnymi procedurami dostosowanymi do występujących zagrożeń.

Opracował:

mgr inż. Piotr Tyszkiewicz

ZAŁĄCZNIKI PROJEKTU BUDOWLANEGO

1. INFORMACJE DOTYCZĄCE BEZPIECZEŃSTWA I OCHRONY ZDROWIA

2. OPINIE, UZGODNIENIA, POZWOLENIA I INNE DOKUMENTY

JEDNOSTKA PROJEKTOWA:	 <p>KB Projekt Bartosz Kikul ul. Żołnierska 45 10-560 Olsztyn</p>
INWESTOR:	 <p>Gmina Purda Purda 19 11-030 Purda</p>
NAZWA ZAMIERZENIA BUDOWLANEGO:	Przebudowa drogi w Klebarku Małym
ADRES I KATEGORIA OBIEKTU BUDOWLANEGO:	Powiat olsztyński , Gmina: Purda , Obręb: Klebark Mały Kategoria obiektu budowlanego: IV, XXV, XXVI

Spis treści

1.	Warunki techniczne przebudowy sieci telekomunikacyjnej – Orange Polska	3
2.	Uzgodnienie projektu budowlano-wykonawczego – Orange Polska	9
3.	Uzgodnienie projektu zagospodarowania terenu – Polska Spółka Gazownictwa sp. z o.o.	11
4.	Uzgodnienie projektu zagospodarowania terenu – Energa Operator S.A.	14
5.	Odpis Protokołu z Narady Koordynacyjnej nr 494.2024 – Starostwo Powiatowe w Olsztynie.....	16

1. Warunki techniczne przebudowy sieci telekomunikacyjnej – Orange Polska



Orange Polska
Hurt
Infrastruktura i Serwis Usług
Zarządzanie Zasobami Infrastruktury i Obsługi Klienta
ul. Ogrodowa 8, 91-062 Łódź
tel.: 42 658 99 71
www.hurt-orange.pl

KB Projekt Bartosz Kikul
Ul. Żołnierska 45
10-560 Olsztyn

Łódź, data 15-07-2024

Numer pisma: 2406260115/TTDSILU/PR/01

Temat: warunki techniczne na przełożenie sieci telekomunikacyjnej w związku z planowaną przebudową drogi w m. Klebark Mały dz. 235/5, 224/2 gmina Purda.

Szanowni Państwo,

w odpowiedzi na pismo dotyczące planowanej przebudowy drogi gminnej w m. Klebark Mały dz. 235/5, 224/2 gmina Purda informujemy, że projektowana inwestycja koliduje z istniejącą siecią teletechniczną eksploatowaną przez ORANGE POLSKA S.A. (zwana dalej „OPL”). W związku z tym należy, na koszt naruszającego stan istniejący, opracować projekt i wykonać przełożenie istniejących urządzeń telekomunikacyjnych wchodzących w kolizję z projektowaną inwestycją, zwracając szczególną uwagę na normatywne odległości w zakresie zbliżeń i skrzyżowań elementów uzbrojenia terenu.

Usunięcie kolizji jest uwarunkowane spełnieniem poniższych wytycznych:

1. Wykonać przełożenie istniejącej sieci Orange poza obręb kolizji z projektowanym układem drogowym 9 jezdnie, rowy). Wszystkie prace związane z infrastrukturą telekomunikacyjną należy wykonywać zgodnie z obowiązującymi przepisami techniczno-budowlanymi oraz Rozporządzeniem Ministra Infrastruktury z dnia 26 maja 2023r. w sprawie warunków technicznych, jakim powinny odpowiadać telekomunikacyjne obiekty budowlane i ich usytuowanie (Dz.U. z 2023r, poz.1040);

Na etapie opracowywania projektu wykonawczego w przypadku stwierdzenia występowania w kanalizacji lub na słupach telekomunikacyjnych kabli należących do innych operatorów należy wystąpić do poszczególnych podmiotów o wydanie technicznych warunków przebudowy kabli będących ich własnością. Uzyskane dokumenty formalne należy dołączyć do projektu, a narzucone rozwiązania techniczne uwzględnić w opracowanej dokumentacji.

2. W miejscach skrzyżowań z jezdnią lub chodnikiem doziemne kable telekomunikacyjne należy zabezpieczyć rurą ochronną grubościenną przez całą szerokość jezdni;
3. Wykonywanie prac na sieci OPL bez zgłoszenia jest naruszeniem własności OPL i będzie zgłaszane organom ścigania .
4. W przypadku prowadzenia prac niezgodnie z wydanymi warunkami technicznymi oraz uzgodnieniami, Orange Polska S.A. zastrzega sobie prawo zgłoszenia takiej okoliczności organom nadzoru budowlanego w

Przebudowa drogi w Klebarku Małym.

celu wszczęcia postępowania wskazanego w art.94 ustawy z dnia 7 lipca 1994r. Prawo budowlane (Dz.U. z 2018r., poz. 1202) lub w celu wszczęcia postępowania mandatowego określonego w § 2 Rozporządzenia Prezesa Rady Ministrów w sprawie nadania pracownikom organów nadzoru budowlanego uprawnień do nakładania grzywnien w drodze mandatu karnego z dnia 16 października 2002r. (Dz. U. Nr 174, poz. 1423).

5. Wszystkie prace projektowe i wykonawcze powinny być wykonane tak aby w wyniku realizacji przełożenia infrastruktury telekomunikacyjnej nie doszło do zwiększenia wartości urządzeń i zachowane zostaną dotychczasowe właściwości użytkowe i parametry techniczne urządzeń.
6. Ponadto informujemy, że na obszarze objętym przedmiotowym zadaniem inwestycyjnym istnieje prawdopodobieństwo występowania niezinventaryzowanych urządzeń teletechnicznych. Jeżeli w trakcie wizji lokalnej, dokonywanej przez projektanta, zostaną stwierdzone różnice pomiędzy danymi otrzymanymi z OPL a stanem w terenie, należy je niezwłocznie zgłosić do OPL, uzgodnić z właścicielem urządzeń teletechnicznych (sieci).
7. Lokalizację w terenie podziemnej infrastruktury telekomunikacyjnej należy potwierdzić za pomocą poprzecznych przekopów kontrolnych. W sposób widoczny, wytyczyć i oznakować przebiegi infrastruktury telekomunikacyjnej. W przypadku odkrycia w trakcie robót ziemnych infrastruktury telekomunikacyjnej nienaniesionej na planie, należy ją zabezpieczyć na koszt inwestora i powiadomić przedstawiciela OPL Infrastruktura i Serwis Usług, Obsługa Techniczna Klienta oraz inspektora nadzoru.
8. Roboty budowlano – montażowe w obrębie sieci telekomunikacyjnej wykonywać zgodnie z normami i przepisami obowiązującymi w budownictwie łączności, ręcznie (bez użycia ciężkiego sprzętu) i pod nadzorem upoważnionego przedstawiciela ORANGE POLSKA S.A.
9. Realizacja powyższych prac może odbywać się na podstawie uzgodnionej i zaakceptowanej podczas Narady Koordynacyjnej dokumentacji projektowej, oraz **zatwierdzonego** przez OPL projektu wykonawczego i kopii projektu budowlanego w części telekomunikacyjnej, zawierającego potwierdzenie zgodności z oryginałem. Projekt wykonawczy (w 2 egzemplarzach + płyta CD) i budowlany (w 1 egzemplarzu + płyta CD) proszę składać do zatwierdzenia w Dziale Zarządzania Zasobami Infrastruktury i Obsługi Klienta w Łodzi ul. Ogrodowa 8.
10. Dokumentacja projektowa, będzie mogła być **zaopiniowana** tylko po przedstawieniu kopii pełnej dokumentacji budowlanej i wykonawczej w zakresie sieci telekomunikacyjnej.
11. Dane techniczne potrzebne do opracowania projektu przebudowy kanalizacji, kabli miedzianych, linii światłowodowych zostaną udzielone w Dziale Zarządzania Zasobami Infrastruktury i Obsługi Klienta w Łodzi ul. Ogrodowa 8 (sprawę prowadzi Przemysław Rydzoń tel. 503 101 868; email: ZZSS.przebudowa.infrastruktury.Lodz@orange.com). Przekazane dane nie zwalniają projektanta od dokonania wizji lokalnej w terenie.
12. Roboty budowlano – montażowe w zakresie infrastruktury telekomunikacyjnej należy realizować po uzyskaniu zgody w OPL na prace planowe oraz zlecić wyłącznie firmie specjalizującej się w robotach teletechnicznych, która posiada udokumentowane doświadczenie w budownictwie telekomunikacyjnym.

Jednocześnie do wykonania prac budowlanych branży telekomunikacyjnej rekomendujemy firmę:

- Firma Partnerska Solutions 30 Wschód Sp. z o.o., ul. Terespolska 12, 08-110 Siedlce (tel. 25 643 60 75), która kompleksowo konserwuje infrastrukturę telekomunikacyjną stanowiącą własność Orange Polska S.A, posiada certyfikaty ISO 9001 gwarantujące wysoką jakość prac oraz duże doświadczenie w prowadzeniu prac telekomunikacyjnych.

Informujemy, że prace związane z przełączeniem czynnych kabli miedzianych i światłowodowych, mających bezpośredni wpływ na jakość dostarczanych przez OPL usług, może realizować wyłącznie wskazana powyżej firma utrzymująca sieć Orange Polska w danym rejonie na zlecenie inwestora lub jego wykonawcy.

Przebudowa drogi w Klebarku Małym.

Przed przystąpieniem do ogłoszenia przetargu lub złożeniem zapytania ofertowego inwestor lub wykonawca powinien zwrócić się do wskazanej powyżej firmy utrzymaniowej o szacunkowy koszt niezbędny do wykonywania prac.

OPL zastrzega sobie prawo do odmowy wydania zgody na prowadzenie prac związanych z budową lub przebudową sieci, gdy jako wykonawca wskazany będzie podmiot, który w okresie ostatnich 24 miesięcy wyrządził dla OPL szkodę poprzez niewykonanie lub nienależyte wykonanie umowy dotyczącej sieci OPL lub z którym w tym okresie OPL rozwiązała taką umowę lub odstąpiła od niej z winy tego wykonawcy.

13. W przypadku uszkodzenia infrastruktury teletechnicznej, w szczególności w wyniku niedotrzymania wymagań i warunków określonych w niniejszym dokumencie, OPL obciąży sprawcę pełnymi kosztami naprawy oraz odszkodowaniem za straty związane między innymi z wypłaconymi bonifikatami i karami wynikającymi z zawartych przez OPL umów z klientami, a także innymi karami administracyjnymi.

Łączna wysokość roszczeń OPL w stosunku do sprawcy uszkodzenia może sięgać nawet kwoty kilkuset tysięcy złotych polskich.

14. Inwestor/Wykonawca zobowiązany jest przed rozpoczęciem prac, których dotyczą niniejsze warunki techniczne wystąpić z wnioskiem o nadzór właścicielski a formalne przekazanie infrastruktury do przełożenia następuje z dniem rozpoczęcia prac przez Wykonawcę.

Formularz zgłoszenia nadzoru, cennik oraz zasady jego wykonywania znajdują się na stronie www.orange.pl/wniosekondzior.

Jeżeli wniosek dotyczy nadzoru nad przebudową/zabezpieczeniem infrastruktury Orange (bez ingerencji w sieć) oraz odbiorem tych prac, Kontrahent zobowiązany jest do zgłoszenia prac z wyprzedzeniem 3 dni roboczych (tryb planowany). W przypadku zgłoszenia w terminie krótszym niż 3 dni robocze Orange naliczy opłatę za nadzór zwiększoną o 50% zgodnie z cennikiem (tryb doraźny)

Jeżeli wniosek dotyczy wydania zgody na prace z ingerencją w czynną infrastrukturę (kable, szafy, słupki, etc.) Kontrahent zobowiązany jest do wystąpienia o zgodę na prace planowe z wyprzedzeniem 34 dni poprzez formularz na stronie www.orange.pl/wniosekondzior.

15. Dla prac realizowanych na infrastrukturze telekomunikacyjnej będącej własnością OPL należy spełnić wymóg znakowania miejsca prowadzenia prac tablicą informacyjną zawierającą dane Inwestora i kontakt, nazwę firmy realizującej przebudowę i kontakt , numer zgłoszenia nadany przez OPL. Przekazanie takiej tablicy następuje na zasadach określonych w Dodatkowych Wymaganiach stanowiących załącznik do warunków technicznych.
16. Przed zgłoszeniem prac do odbioru końcowego należy sporządzić dokumentację powykonawczą w formacie PDF oraz przesłać ją do zaakceptowania na adres wskazany w punkcie 9 Warunków na 5 dni przed planowanym odbiorem prac. Dokument potwierdzenia należy okazać w trakcie odbioru końcowego prac.
17. Inwestor po zakończeniu prac zwróci OPL przełożoną infrastrukturę telekomunikacyjną oraz przekaze:
- komplet dokumentacji powykonawczej w postaci tradycyjnej oraz elektronicznej w formacie PDF na adres wskazany w punkcie 9 Warunków na 5 dni przed planowanym odbiorem prac .
 - szkice inwentaryzacji geodezyjnej infrastruktury telekomunikacyjnej potwierdzone przez geodetę i określi graniczny termin dostarczenia kopii mapy z inwentaryzacją geodezyjną wprowadzoną do zasobów geodezyjnych starostwa powiatowego.
18. Zakończone prace związane z przebudową infrastruktury OPL po pozytywnym zaopiniowaniu dokumentacji powykonawczej przez Komórkę Zarządzania Zasobami Infrastruktury i Obsługi Klienta należy zgłosić do odbioru przedstawicielowi OPL sprawującemu nadzór (jeżeli nadzór jest w trakcie sprawowania) lub poprzez formularz na stronie www.orange.pl/wniosekondzior co najmniej 3 dni przed planowanym odbiorem. Wynikiem prawidłowego wykonania prac będzie podpisany protokół odbioru końcowego.

Przebudowa drogi w Klebarku Małym.

19. Inwestor po zakończeniu prac zwróci na podstawie protokołu odbioru do OPL przełożoną infrastrukturę telekomunikacyjną oraz przekaże do ZZS potwierdzoną przez przedstawiciela OPL na odbiorze dokumentację powykonawczą.
20. Niniejsze warunki techniczne ważne są przez okres 12 miesięcy od dnia ich wydania. OPL zastrzega sobie możliwość zmiany zajętości kanalizacji posadowionej w obszarze planowanej inwestycji w związku z prowadzoną działalnością operacyjną. W przypadku zamiaru rozpoczęcia lub kontynuowania prac projektowych po wygaśnięciu ważności warunków, należy wystąpić do OPL o wystawienie nowych.
21. Na zakres wykonanych prac ujęty w zaopiniowanym projekcie technicznym Inwestor udzieli OPL gwarancji na okres 36 miesięcy liczony od dnia podpisania protokołu odbioru technicznego przełożonej infrastruktury telekomunikacyjnej.

Integralną część warunków technicznych stanowią Dodatkowe Wymagania OPL stanowiące załącznik do warunków technicznych. Podmiot występujący z wnioskiem o wydanie powyższych warunków technicznych zobowiązany jest do zapoznania się i stosowania Wymagań w trakcie realizacji inwestycji dla której warunki techniczne zostały wydane.

Dodatkowe Wymagania OPL dostępne są również na stronie www.orange.pl/wniosekondzior.

UWAGA:

Informujemy, że w obszarze działań inwestycyjnych mogą znajdować się elementy infrastruktury telekomunikacyjnej (kable szafy, puszkę) będące pod **napięciem niebezpiecznym**. Elementy te oznaczone są przywieszkami koloru czerwonego, zawierającymi informację o występowaniu napięcia niebezpiecznego. W dokumentacji projektowej należy umieścić Informację o możliwości występowania na trasie/w relacji projektowanego zasobu, elementów infrastruktury z napięciami niebezpiecznymi i konieczności zachowania szczególnych środków ostrożności podczas pracy na/w zbliżeniu z nimi. Osoby przystępujące do wykonywania prac na tak oznakowanych elementach infrastruktury w których występują napięcia niebezpieczne, powinny posiadać aktualne uprawnienia SEP (E) oraz zobowiązane są do przestrzegania Instrukcji BHP.

Za powyższe warunki zostanie pobrana opłata wg aktualnego cennika. Należność należy uregulować w terminie określonym na fakturze VAT, która zostanie przesłana odrębną korespondencją.

Z poważaniem

Rydzon Przemysław

Dział Zarządzania Zasobami Infrastruktury i Obsługi Klienta

Załączniki:

1. Dodatkowe wymagania Orange Polska
2. Plan sytuacyjny

Przebudowa drogi w Klebarku Małym.

Dodatkowe wymagania i informacje Orange Polska S.A.

1. Infrastruktura do przełożenia należy projektować na terenie do którego inwestor ma prawo dysponowania nieruchomością. W przypadku, gdy nie będzie takiej możliwości i sieć zostanie zaprojektowana na gruntach osób trzecich, Inwestor zobowiązany jest zapewnić zgodę właściciela działki na lokalizację infrastruktury telekomunikacyjnej oraz dostęp do infrastruktury w celu jej konserwacji i utrzymania na rzecz OPL. Zobowiązany jest również do pokrycia kosztów tych zgód oraz zapewnienia dostępu do przekładanych urządzeń. W przeciwnym razie wszelkie roszczenia osób fizycznych i prawnych z tytułu posadowienia sieci na gruntach osób trzecich będą obciążały Inwestora;
2. W przypadku zmiany rzędnych terenu należy uwzględnić regulację poziomu istniejącej infrastruktury telekomunikacyjnej doziemnej z zachowaniem normatywnego przykrycia, w stosunku do projektowanej niwelety. W przypadku zmian rzędnych terenu należy uwzględnić regulację poziomu istniejącej infrastruktury telekomunikacyjnej napowietrznej, z zachowaniem normatywnej wysokości w stosunku do projektowanej niwelety; *(odpowiednio wybrać)*
3. Dokumentacja projektowa powinna zostać sporządzona i sprawdzona przez osoby posiadające odpowiednie uprawnienia do projektowania infrastruktury telekomunikacyjnej, zgodnie z wymaganiami ustawy z dnia 7 lipca 1994r. Prawo Budowlane (Dz.U. 1994, nr 89, poz. 414 z późn. zmianami), a także zawierać oświadczenie, o którym mowa art. 20 ust. 4 ustawy Prawo Budowlane;
4. Zgłoszenie zamiaru prowadzenia prac powinno zawierać m.in.:
 - informacje o wykonawcy robót – imię i nazwisko oraz numeru telefonu do kierownika robót
 - certyfikat jakości z serii ISO 9000 lub inny równoważny dokument wydany przez podmiot uprawniony do kontroli jakości w zakresie robót budowlanych- jeśli wykonawca posiada;
 - uprawnienia kierownika budowy oraz aktualny wpis do Izby Inżynierów,
 - harmonogram robót oraz miejsce prowadzenia prac,
 - jeden komplet dokumentacji projektowej (wraz z kopią zatwierdzenia projektu przez OPL oraz kopią pozwolenia na budowę),
 - inne dokumenty określone na etapie projektowania.

W odpowiedzi na złożony wniosek/zamiar rozpoczęcia robót/ przedstawiciel Inwestora (wykonawcy) otrzymuje od komórki OPL, do której kierowany był wniosek, numer zgłoszenia, pod którym wniosek został zarejestrowany.

Po zgłoszeniu terminu rozpoczęcia prac, OPL wskaże upoważnionego przedstawiciela w celu sprawowania odpłatnego nadzoru nad prowadzonymi robotami i ochroną infrastruktury teletechnicznej oraz dokonania odpłatnego odbioru końcowego.
5. Informujemy, że OPL po przekazaniu infrastruktury do przełożenia może realizować prace wynikające z potrzeb utrzymaniowych - zobowiązań wobec klientów OPL dotyczących bezpieczeństwa i jakości usług oraz dostarczania usług klientom - skutkujących możliwością pojawienia się dodatkowych kabli w kanalizacji kablowej OPL, które nie zostały wyspecyfikowane w wydanych Warunkach Technicznych oraz uzgodnionej dokumentacji projektowej.
6. Opłaty za świadczony nadzór, nalicza się od chwili przybycia na plac budowy przedstawiciela OPL zgodnie z przekazanym zawiadomieniem Inwestora do chwili zakończenia robót wymagających nadzoru. Opłaty naliczane są za cały okres pobytu przedstawiciela OPL. Potwierdzeniem sprawowania nadzoru lub wykonania odbioru końcowego jest Protokół Odbioru Końcowego/Nadzoru Właścicielskiego. Protokół podpisują przedstawiciele OPL i Inwestora. W przypadku odmowy podpisania przez przedstawiciela Inwestora Protokołu OPL zastrzega sobie prawo jednostronnego podpisania dokumentu. Przedstawiciel OPL wskazuje w Protokole Odbioru przyczynę odmowy podpisania dokumentu przez przedstawiciela Inwestora. Protokół jest podstawą naliczenia opłat za sprawowanie odpłatnego nadzoru lub odbioru końcowego.
7. Szczegóły dotyczące prowadzenia nadzorów i odbiorów końcowych oraz cennik tych usług można znaleźć na www.orange.pl/wniosek nadzoru.
8. Dla robót realizowanych na infrastrukturze telekomunikacyjnej stanowiącej własność OPL należy spełnić wymóg znakowania miejsca prowadzenia prac tablicą informacyjną zawierającą: dane Inwestora i kontakt, nazwę firmy realizującej przebudowę i kontakt do tej firmy oraz numer zgłoszenia nadany przez OPL.
 - a. tablica informacyjna przekazywana jest przez przedstawiciela OPL:
 - przedstawicielowi inwestora (wykonawcy) na etapie przekazania infrastruktury do przełożenia lub

Przebudowa drogi w Klebarku Małym.

- przedstawicielowi inwestora (wykonawcy) na etapie rozpoczęcia świadczenia nadzoru nad realizowanymi robotami, dla przypadku, gdy realizowane prace nie wymagają przekazania infrastruktury OPL;
- b. przedstawiciel inwestora zgłasza zamiar prowadzenia prac wysyłając wniosek o nadzór na wskazany w punkcie 12 wydanych Warunków Technicznych adres właściwej komórki uzupełniając przekazywany zakres informacji o dane dotyczące:
 - miejsca prowadzenia prac,
 - terminu rozpoczęcia i zakończenia prac,
 - nazwiska i numeru telefonu do kierownika robót,
- c. w odpowiedzi na złożony wniosek/zamiar rozpoczęcia robót/ przedstawiciel Inwestora (wykonawcy) otrzymuje od komórki OPL, do której kierowany był wniosek numer zgłoszenia, pod którym wniosek został zarejestrowany,
- d. wykonawca robót uzupełnia tablicę informacyjną (zgodnie z poniższym standardem tj.: dane uzupełniane dużymi literami, w sposób trwały, pisakiem koloru czarnego, ścieralnym) wprowadzając następujące dane
 - nazwę firmy - wykonawcę, lub podwykonawcę prac,
 - imię nazwisko kierownika robót,
 - numer telefonu komórkowego do kierownika robót,
 - numer zgłoszenia, pod którym wniosek został zarejestrowany,
- e. wykonawca uzupełnia zapisy na tablicy informacyjnej i umieszcza ją w widocznym miejscu np.: na zastawach ochronnych lub za przednią szybą od strony kierowcy w samochodzie wykonawcy znajdującym się na miejscu/w pobliżu wykonywanych prac,
- f. po zakończeniu prac oraz usunięciu wprowadzonych zapisów, tablica informacyjna podlega zwrotowi do OPL. Sposób zwrotu tablicy informacyjnej należy uzgodnić z przedstawicielem OPL w momencie przekazania tablicy.

2. Uzgodnienie projektu budowlano-wykonawczego – Orange Polska



Orange Polska S.A.
Domena Hurt
Infrastruktura i Serwis Usług
Zarządzanie Zasobami Infrastruktury i Obsługi Klienta
ul. Ogrodowa 8, 91-062 Łódź
tel.: 42 658 99 71
www.hurt-orange.pl

KB Projekt Bartosz Kikul
Ul. Żołnierska 45
10-560 Olsztyn

Łódź, data 22-10-2024

Numer pisma: 2409270109/TTDSILU/PR/01

Temat: Uzgodnienie projektu budowlano-technicznego: Przebudowa drogi w Klebarku Małym - dz. nr 281410_2.0008.235/5 - branża telekomunikacyjna.

Szanowni Państwo,

informujemy, że uzgadniamy pozytywnie projekt budowlano-techniczny: Przebudowa drogi w Klebarku Małym - dz. nr 281410_2.0008.235/5 - branża telekomunikacyjna., przy spełnieniu poniższych warunków na etapie realizacji prac na czynnej infrastrukturze Orange Polska:

1. Prace realizować w oparciu o uzgodniony projekt i zgodnie z warunkami technicznymi załączonymi do projektu.
2. Prace związane z przełączeniem czynnych kabli miedzianych i światłowodowych należy zlecić do firmy Firma Partnerska Solutions 30 Wschód Sp. z o.o., ul. Terespolska 12, 08-110 Siedlce, odpowiedzialnej za zapewnienie sprawności funkcjonowania infrastruktury Orange Polska w obrębie przedmiotowej inwestycji.
3. Inwestor/Wykonawca zobowiązany jest przed rozpoczęciem prac, wystąpić z wnioskiem o nadzór właścicielski a formalne przekazanie infrastruktury do przełożenia następuje z dniem rozpoczęcia prac przez Wykonawcę.

Formularz zgłoszenia nadzoru, cennik oraz zasady jego wykonywania znajdują się na stronie www.orange.pl/wniosekonadzor.

Jeżeli wniosek dotyczy nadzoru nad przebudową/zabezpieczeniem infrastruktury Orange (bez ingerencji w sieć) oraz odbiorem tych prac, Kontrahent zobowiązany jest do zgłoszenia prac z wyprzedzeniem 3 dni roboczych (tryb planowany). W przypadku zgłoszenia w terminie krótszym niż 3 dni robocze Orange naliczy opłatę za nadzór zwiększoną o 50% zgodnie z cennikiem (tryb doraźny)

Jeżeli wniosek dotyczy wydania zgody na prace z ingerencją w czynną infrastrukturę (kable, szafy, słupki, etc.) Kontrahent zobowiązany jest do wystąpienia o zgodę na prace planowe z wyprzedzeniem 34 dni poprzez formularz na stronie www.orange.pl/wniosekonadzor.

Przebudowa drogi w Klebarku Małym.

W/w warunki wynikają z konieczności zapewnienia ciągłości funkcjonowania infrastruktury i jakości świadczonych usług przez Orange Polska.

Niniejsze uzgodnienie stanowi informację dla celów projektowych; nie tworzy ono żadnych zobowiązań ani nie może być podstawą dla roszczeń finansowych wobec Orange Polska.

Jednocześnie informujemy, iż w celu zatwierdzenia zadania do realizacji przez Orange Polska S.A konieczne jest przedłożenie kompletnej dokumentacji budowlano-wykonawczej zawierającej kopię zgłoszenia zamiaru robót budowlanych..

Wykonywanie prac na sieci ORANGE POLSKA S.A. bez zgłoszenia jest naruszeniem własności ORANGE POLSKA S.A. i będzie zgłaszane organom ścigania.

Niniejsze uzgodnienie ważne jest przez okres 12 miesięcy od dnia jego wydania.

Z poważaniem

Rydzorń Przemysław

Dział Zarządzania Zasobami Infrastruktury i Obsługi Klienta

Zał. : PB-T

3. Uzgodnienie projektu zagospodarowania terenu – Polska Spółka Gazownictwa sp. z o.o.



Polska Spółka Gazownictwa sp. z o.o.
Oddział Zakład Gazowniczy w Olsztynie
ul. Lubelska 42 A, 10-409 Olsztyn
tel. 89 538 30 00, faks 89 538 30 01

Dział Zarządzania Majątkiem Sieciowym
ul. Lubelska 42 A, 10-409 Olsztyn
uzgodnienia.olsztyn@psgaz.pl

**UZGODNIENIE NR 6862/BR/ZTI/2024
z dnia: 2024-08-23**

Zadanie: Przebudowa drogi.

Opracowanie: Projekt zagospodarowania terenu

Miejscowość: Klebark Mały (gm. Purda)

Adres: dz. nr 235/5 obr. 8

Projektant: Piotr Tyszkiewicz, upr. nr: WAM/0127/POOD/10

Inwestor: Gmina Purda Purda 19 11-030 Purda

Opracowanie jw. UZGADNIA SIĘ.

Warunki uzgodnienia zawarto na drugiej stronie.

6862/BR/ZTI/2024

Polska Spółka Gazownictwa sp. z o.o., ul. Wojciecha Bandrowskiego 16, 33-100 Tarnów
Oddział Zakład Gazowniczy w Olsztynie, ul. Lubelska 42 A, 10-409 Olsztyn
KRS 0000374001, Sąd Rejonowy dla Krakowa - Śródmieście w Krakowie, XII Wydział Gospodarczy KRS
NIP 525 24 96 411, REGON 142739519, Kapitał Zakładowy: 10 486 917 000 zł
www.psgaz.pl

Przebudowa drogi w Klebarku Małym.

Warunki uzgodnienia:

1. Rozpoczęcie robót należy zgłosić pisemnie w siedzibie właściwej dla terenu inwestycji Gazowni, nie później niż 7 dni przed planowanym terminem ich rozpoczęcia.
2. W przypadku natrafienia na niezainwentaryzowaną sieć gazową należy wstrzymać prace i niezwłocznie powiadomić właściwą, dla terenu inwestycji, Gazownię.
3. Wszelkie uszkodzenia sieci gazowej Inwestor i Wykonawca zobowiązani są usunąć własnym kosztem i staraniem. Inwestor/Wykonawca w związku z uszkodzeniem, ponosi odpowiedzialność z tytułu szkody wynikowej poniesionej przez Polską Spółkę Gazownictwa sp. z o.o. Oddział Zakład Gazowniczy. O uszkodzeniu sieci gazowej sprawca zobowiązany jest niezwłocznie powiadomić Pogotowie Gazowe tel. nr 992.
4. Uzgodnienie jest ważne przez okres 24 miesięcy od daty jego wydania.
5. Wszelkie zmiany w dokumentacji projektowej, dokonane po wydaniu niniejszego uzgodnienia, wymagają ponownego uzgodnienia projektu w PSG sp. z o.o. Oddział Zakład Gazowniczy, Dział Zarządzania Majątkiem Sieciowym/Gazownia.
6. Za aktualność mapy do celów projektowych i jej zgodność z stanem rzeczywistym terenu odpowiada projektant.
7. W pobliżu istniejącej sieci gazowej roboty ziemne wykonywać ręcznie.
8. Przy układaniu obcego uzbrojenia należy zachować wszystkie wymagane odległości od istniejącej/projektowanej sieci gazowej.
9. Zachować normatywne przykrycie gazociągu w odniesieniu do projektowanych rzędnych terenu.
10. Nie dopuszcza się obniżenia rzędnej terenu nad istniejącym gazociągiem/przyłączem średniego/niskiego ciśnienia, powodującego zmniejszenie wielkości jego przykrycia poniżej 0,80m.
11. Należy zachować odległość pionową wynoszącą minimum 50 cm od spodniej warstwy konstrukcyjnej projektowanej jezdni, do powierzchni zewnętrznej gazociągu/rury osłonowej na gazociągu.
12. W przypadku braku zachowania normatywnego zagłębienia sieci gazowej w zakresie przedmiotowego projektu, Inwestor dokona zagłębienia/przebudowy istniejącej sieci gazowej kosztem i staraniem własnym na podstawie opracowanej dokumentacji projektowej.
13. Administratorem danych osobowych jest PSG sp. z o.o. z siedzibą przy ul. Wojciecha Bandrowskiego 16, 33-100 Tarnów. Szczegółowa informacja nt. przetwarzania danych osobowych znajduje się na stronie psgaz.pl w zakładce o nas.

Pieczętka i podpis:

Starszy Specjalista
ds. Zarządzania Majątkiem Sieciowym

Elżbieta Chrostek

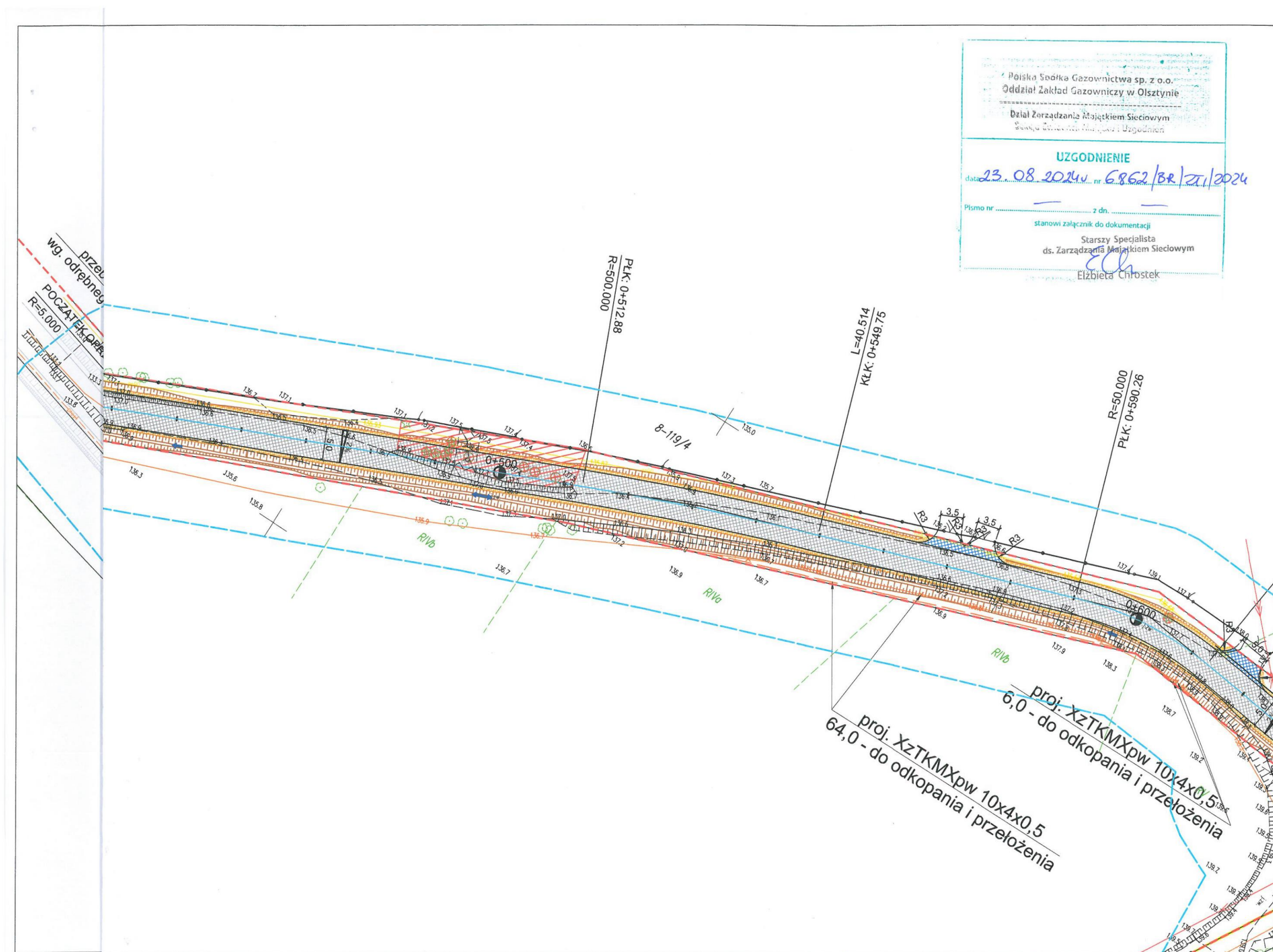
Osoba do kontaktu: Elżbieta Chrostek (elzbieta.chrostek@psgaz.pl)

Otrzymują:

1. Projektant
2. a/a

6862/BR/ZTV/2024

Polska Spółka Gazownictwa sp. z o.o. ul. Wojciecha Bandrowskiego 16, 33-100 Tarnów
Oddział Zakład Gazowniczy w Olęgninie, ul. Lubelska 42 A, 10-409 Olsztyn
KRS 0000374001, Sąd Rejonowy dla Krakowa - Śródmieście w Krakowie, XII Wydział Gospodarczy KRS
NIP 525 24 96 411, REGON 142738619, Kapitał Zakładowy: 10 488 917 050 zł
www.psgaz.pl



4. Uzgodnienie projektu zagospodarowania terenu – Energa Operator S.A.



Do KB Projekt Bartosz Kikul
Ul. Żołnierska 45
10 - 560 Olsztyn

Olsztyn, 14-listopada-2024

Znak EOP/KD/6/2024/11/00810

Dot. Projektu zagospodarowania terenu PZT– przebudowa drogi, projektowana nawierzchnia z betonu asfaltowego w msc. Klebark Mały dz.235/5 obręb 8 gm. Purda

Uzgodnienie nr PZT/001054/63MMD/24

ENERGA-OPERATOR SA Oddział w Olsztynie Rejon Dystrybucji w Olsztynie/Szczytnie uzgadnia w/w zagospodarowanie terenu z uwagami i pod warunkiem:

- 1 Prace w pobliżu czynnych napowietrznych urządzeń elektroenergetycznych wykonywać:
 - zgodnie z treścią Rozporządzenia Ministra Infrastruktury z dnia 23 czerwca 2003 r. w sprawie informacji dotyczącej bezpieczeństwa i ochrony zdrowia oraz planu bezpieczeństwa i ochrony zdrowia (Dz.U. 2003 nr 120 poz. 1126).
 - zgodnie z treścią Rozporządzenia Ministra Infrastruktury z dnia 6 lutego 2003 r. w sprawie bezpieczeństwa i higieny pracy podczas wykonywania robót budowlanych (Dz.U. 2003 nr 47 poz. 401),
 - Skrzyżowanie i zbliżenie projektowanego obiektu z liniami napowietrznymi rozwiązać zgodnie z PN-E-05100-1, 1998r. i NSEP-E-003.
- 2 Wykonawca prac ponosi pełną odpowiedzialność za skutki ewentualnych awarii urządzeń energetycznych oraz spowodowanie zagrożeń dla pracowników i osób postronnych, na skutek nieprawidłowo prowadzonych prac, braku zabezpieczenia urządzeń itp.
- 3 W przypadku zmian rzędnych wysokościowych terenu w uzgadnianym planie zagospodarowania, krzyżujące sieci elektroenergetyczne Energa-Operator S.A. należy doprowadzić do zawieszenia na wysokości zgodnej z Polskimi Normami. Przebudowę wykonać kosztem i staraniem Inwestora.

Uzgodnienie ważne jest 3 lata, integralną częścią uzgodnienia jest załącznik graficzny.

Z poważaniem

Kierownik
Działu Dokumentacji Energetycznej

Karol Cieślukowski

Kontakt z nami:

- telefonicznie: **801 404 404***, lub **+48 58 767 43 50*** w dni robocze od 8.00-20.00
- za pomocą formularza zgłoszeniowego na stronie: www.energa-operator.pl
- poprzez e-mail: olsztyn@energa-operator.pl
- listownie na adres: Energa Operator S.A., Oddział w Olsztynie, ul. Tuwima 6, 10-950 Olsztyn

*Opłata za połączenie zgodna z cennikiem operatora.

Administratorem danych osobowych jest Energa Operator S.A. Szczegóły dostępne na www.energa-operator.pl

T +48 89 612 15 00

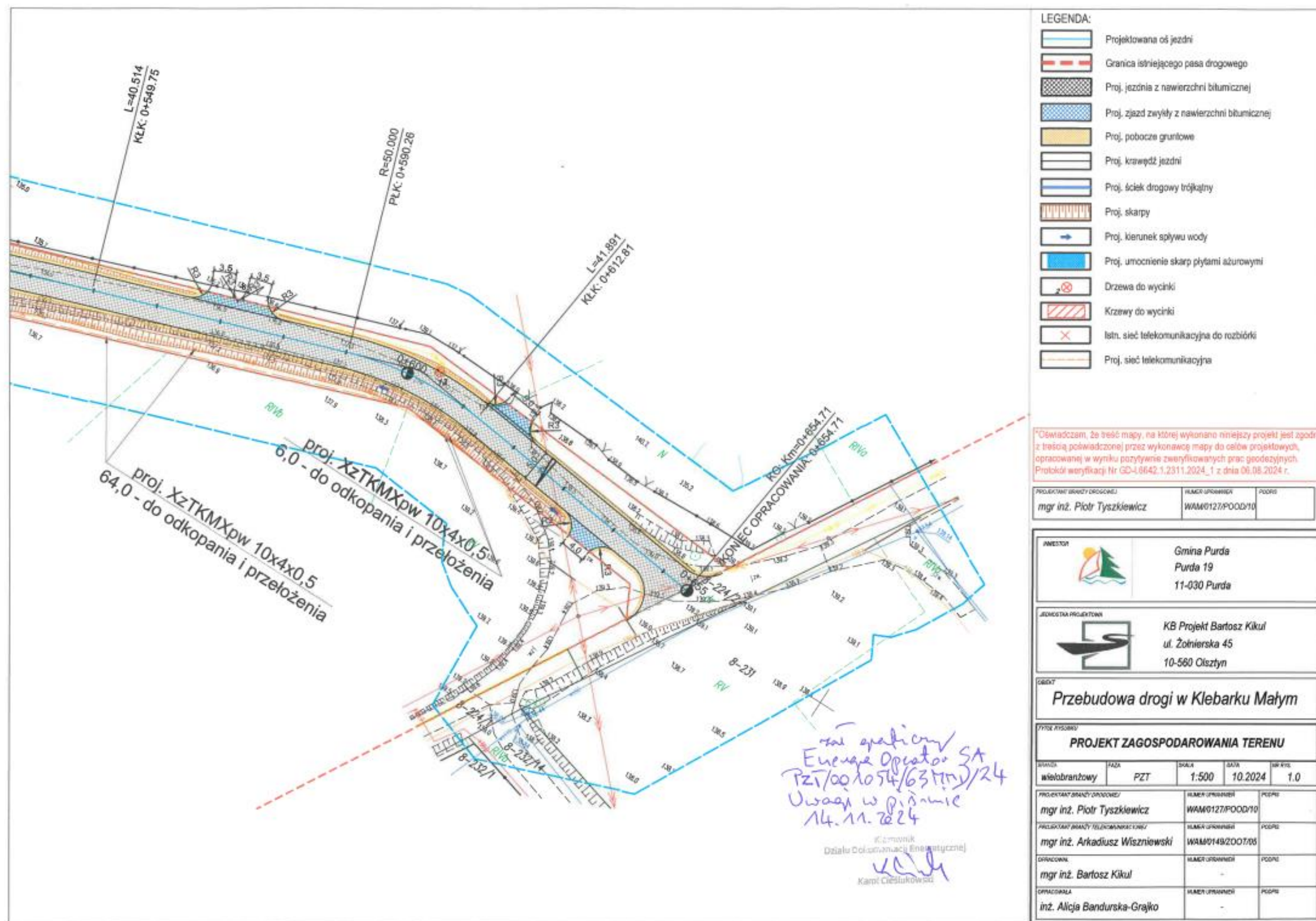
Regon 190275804-00068
NIP 583-000-11-90

Energa-Operator S.A.
ul. Marynarki Polskiej 130, 80-557 Gdańsk
Oddział w Olsztynie
ul. Tuwima 6, 10-950 Olsztyn
olsztyn@energa-operator.pl
www.energa-operator.pl

Sąd Rejonowy Gdańsk-Północ
VII Wydział Gospodarczy KRS
KRS 0000033455

nr konta: 19 1240 5598 1111 0000 5024 3792
Kapitał zakładowy/wpłacony 1 356 110 400 zł





5. Odpis Protokołu z Narady Koordynacyjnej nr 494.2024 – Starostwo Powiatowe w Olsztynie

STAROSTWO POWIATOWE W OLSZTYNIE
WYDZIAŁ GEODEZJI
pl. Bema 5
10-516 Olsztyn
tel. 89 521 05 39

GD-II.6630.494.2024

ODPIS
PROTOKÓŁ Z NARADY KOORDYNACYJNEJ
Nr 494.2024

Przedmiot uzgodnienia: sieć telekomunikacyjna

Lokalizacja obiektu: gm. Purda, obr. 8 KLEBARK MAŁY, dz.: 235/5

Wnioskodawca: **KB Projekt Bartosz Kikul**
Żołnierska 45
10-560 Olsztyn

Inwestor: **Gmina Purda**
Purda 19
11-030 Purda

Data narady: 2024-08-28

Na podstawie art. 28b ust. 1 i ust. 3 ustawy z dnia 17 maja 1989r. - Prawo geodezyjne i kartograficzne (Dz. U. z 2023 r. poz. 1752) uczestnicy narady koordynacyjnej, przeprowadzonej za pomocą środków komunikacji elektronicznej, uzgodnili przedłożony projekt pod warunkiem uwzględnienia uwag zawartych w załączniku nr 1.

Pouczenie:

- 1. Znaki geodezyjne i urządzenia zabezpieczające te znaki podlegają ochronie. W celu zachowania niezmiennego położenia punktów osnowy geodezyjnej roboty ziemne należy wykonywać pod nadzorem przedstawiciela jednostki geodezyjnej obsługującej budowę. W przypadku zniszczenia punktów osnowy geodezyjnej inwestor ma obowiązek na własny koszt zlecić uprawnionej jednostce wykonawstwa geodezyjnego wznowienie tych punktów.*
- 2. Przy realizacji projektu w terenie należy uwzględnić charakterystykę dokładności poszczególnych punktów granicznych wzdłuż których realizowana jest inwestycja.*

Załączniki:

- 1. Stanowiska uczestników narady koordynacyjnej*
- 2. Projekt usytuowania sieci uzbrojenia*

z up. STAROSTY OLSZTYŃSKIEGO
Agnieszka Krupka
Inspektor w Wydziale Geodezji
(dokument podpisany cyfrowo)

Przebudowa drogi w Klebarku Małym.

Załącznik nr 1

sygn. GD-II.6630.494.2024 z dnia 2024-08-28

Stanowiska uczestników Narady Koordynacyjnej:

ODPIS

Nazwa Instytucji	Stanowisko uczestnika	Imię i nazwisko uzgadniającego Data
Starostwo Powiatowe w Olsztynie, Wydział Geodezji Przewodniczący Narady Koordynacyjnej	brak uwag	Agnieszka Krupka 2024-08-23 09:17:20
ORANGE Polska Dostarczanie i Serwis Usług Dział Ewidencji i Zarządzania Danymi o Infrastrukturze 6-Olsztyn	brak stanowiska *	
Energa-Operator SA z siedzibą w Gdańsku, Oddział w Olsztynie	Uzgodnić w EOP profil skrzyżowania linii SN z projektowaną drogą.	Marek Iliuczonek 2024-08-27 10:53:20
Polska Spółka Gazownictwa sp. z o.o.	załącznik	Anna Bankiewicz 2024-08-21 10:43:53
Starostwo Powiatowe w Olsztynie, Wydział Infrastruktury i Budownictwa	brak uwag	Elżbieta Taub 2024-08-26 06:57:07
Powiatowa Służba Drogowa w Olsztynie	brak uwag	Michał Sypko 2024-08-27 09:21:46
Uniwersytet Warmińsko - Mazurski w Olsztynie, Ośrodek Eksploatacji i Zarządzania Miejską Siecią Komputerową „OLMAN”	brak uwag	Zbigniew Czarnota 2024-08-21 09:21:27
Instytut Chemii Bioorganicznej PAN Poznańskie Centrum Superkomputerowo-Sieciowe	brak stanowiska *	
NEXERA Sp. z o.o.	brak uwag	Andrzej Grycmacher 2024-08-21 14:55:18
Urząd Gminy w Purdzie	brak uwag	Wojciech Fabisiak 2024-08-21 11:20:16
Hawe Telekom Sp. z o.o. w restrukturyzacji	brak uwag	Aleksandra Ratajczyk 2024-08-22 07:52:52
Warmińsko-Mazurskie Centrum Nowych Technologii	brak uwag	Jarosław Bróździak 2024-08-27 08:13:43

* Na podstawie Ustawy z dnia 17 maja 1989r. Prawo Geodezyjne i Kartograficzne, Art. 28ba. 1. Nieobecność na naradzie koordynacyjnej podmiotu należy zawiadomić o jej miejscu i terminie nie stanowi przeszkody do jej przeprowadzenia. Przyjmuje się, że podmiot ten nie składa zastrzeżeń do usytuowania projektowanej sieci uzbrojenia terenu przedstawionego w planie sytuacyjnym, o którym mowa w art. 28b ust. 3.

Przebudowa drogi w Klebarku Małym.

Polska Spółka Gazownictwa sp. z o.o.
ul. Wojciecha Bandrowskiego 16 33-100 Tarnów

Oddział Zakład Gazowniczy w Olsztynie
ul. Lubelska 42A, 10-409 Olsztyn
tel. 89 538 30 00

Gazownia w Olsztynie
tel. 89 538 30 51
e-mail: krzysztof.kowalski@psgaz.pl

Załącznik nr GD-II.6630.494.2024 do protokołu Narady Koordynacyjnej nr 34 z dnia 28.08.2024r.

Uzgodniono GD-II.6630.494.2024 z uwagami:

1. Rozpoczęcie robót należy zgłosić pisemnie (wraz z projektem zagospodarowania terenu, uzgodnionym na Naradzie Koordynacyjnej), na adres właściwej dla terenu inwestycji Gazowni, nie później niż 7 dni przed planowanym terminem ich rozpoczęcia (dodatkowo do wiadomości na adres e-mail: gazownia.olsztyn@psgaz.pl).

2. W przypadku natrafienia na niezinventaryzowaną sieć gazową należy wstrzymać prace i niezwłocznie powiadomić właściwą, dla terenu inwestycji, Gazownię.

3. Inwestor/Wykonawca w związku z uszkodzeniem sieci gazowej, ponosi pełną odpowiedzialność z tytułu szkody wynikowej poniesionej przez Polską Spółkę Gazownictwa sp. z o.o. Oddział Zakład Gazowniczy w Olsztynie, a zarazem ponosi wszelkie koszty z tym związane (dotyczy usunięcia awarii oraz jej skutków). O uszkodzeniu sieci gazowej sprawca zobowiązany jest niezwłocznie powiadomić Pogotowie Gazowe tel. nr 992.

4. Uzgodnienie jest ważne przez okres 24 miesięcy od daty jego wydania.

5. Wszelkie zmiany w dokumentacji projektowej, dokonane po wydaniu niniejszego uzgodnienia, wymagają ponownego uzgodnienia projektu w PSG sp. z o.o. Oddział Zakład Gazowniczy w Olsztynie, Dział Zarządzania Majątkiem Sieciowym/Gazownia.

6. Za aktualność mapy do celów projektowych i jej zgodność z stanem rzeczywistym terenu odpowiada projektant.

7. Roboty ziemne należy wykonywać ręcznie z zachowaniem szczególnej ostrożności w odległości 1,5m po obu stronach osi gazociągu.

8. Zachować wszelkie wymagane odległości od istniejącej/projektowanej sieci gazowej zgodnie z „Rozporządzeniem Ministra Gospodarki z dnia 26 kwietnia 2013 r. w sprawie warunków technicznych, jakim powinny odpowiadać sieci gazowe i ich usytuowanie Dz.U. z 2013 poz. 640 ze zm.” W tym, zachować odległość pionową minimum 0,2m pomiędzy zewnętrznymi powierzchniami ścianek: rur/ rur osłonowych na projektowanym uzbrojeniu terenu oraz istniejącej sieci gazowej. Zachować minimalne przykrycie sieci gazowej 0,8m (max 1,5 m). W przypadku wypłylenia sieci gazowej wystąpić o warunki przebudowy do PSG Sp. z o.o. Oddział Zakład Gazowniczy w Olsztynie.

9. Skrzyżowania z gazociągiem/przylączem przed zasypianiem zgłosić do odbioru w siedzibie właściwej dla terenu inwestycji Gazowni.

10. W przypadku wykonywania przecisku/przewiertu w miejscu skrzyżowania z istniejącą siecią gazową, dokonać odkrywki istniejącej sieci gazowej w obecność pracownika Gazowni w Olsztynie, 10-409 Olsztyn ul. Lubelska 42A. W przypadku nawierzchni o konstrukcji nierozbieralnej lub skrzyżowania pod jezdnią utwardzoną (przy braku możliwości wykonania odkrywki), należy dołączyć do zgłoszenia rozpoczęcia robót, o którym mowa w pkt 1, profil podłużny projektowanej infrastruktury w miejscu ww. skrzyżowania.

11. Projektowany układ drogowy w zakresie skrzyżowania z siecią gazową należy uzgodnić w PSG, Oddział Zakład Gazowniczy w Olsztynie, ul. Lubelska 42A, 10-409 Olsztyn (tel. 895383086, 895383133).

KIEROWNIK GAZOWNI
GAZOWNIA W OLSZTYNIE
Krzysztof Kowalski

Anna.Bankiewicz

Elektronicznie podpisany przez Anna Bankiewicz
Data: 2024.08.21 10:33:03 +02'00'

Z up. Anna Bankiewicz
Starszy Specjalista ds. Technicznych



Polska Spółka Gazownictwa sp. z o.o.
Oddział Zakład Gazowniczy w Olsztynie
Gazownia w Olsztynie
ul. Lubelska 42A, 10-409 Olsztyn
tel. 89 538 30 54

